

**Fachhochschule Worms**  
University of Applied Sciences



**Studieren**

&

**Leben**



in **Worms**

Eine Informationsbroschüre für  
internationale Studierende

## INHALTSVERZEICHNIS

<b>1. Einführung</b> .....	<b>5</b>
<b>2. Vorbereitung des Aufenthaltes</b> .....	<b>6</b>
2.1. Akademisches Auslandsamt .....	7
2.2. Institut für europäische und internationale Wirtschaftsstudien (International Center).....	9
<b>3. Der Start in Worms</b> .....	<b>10</b>
3.1. Polizeiliche Anmeldung.....	10
3.2. Aufenthaltsbewilligung.....	11
3.3. Bankkonto .....	11
3.4. Krankenversicherung.....	12
3.5. Wohnung .....	13
3.6. Die Immatrikulation.....	14
3.7. Finanzielle Fördermöglichkeiten.....	14
<b>4. Studierende von Partnerhochschulen und Austauschstudierende</b> .....	<b>15</b>
4.1. First Aid Gruppe .....	15
4.2. Ankunft in Worms .....	15
4.3. Orientierungswoche .....	16
4.4. Studium .....	16
<b>5. Die Fachhochschule Worms</b> .....	<b>18</b>
5.1. Lage der Fachhochschule.....	18
5.2. Die Fachbereiche und Studiengänge der Fachhochschule.....	19
5.2.1. Fachbereich Wirtschaft .....	19
5.2.2. Fachbereich Touristik / Verkehrswesen.....	20
5.2.3. Fachbereich Informatik.....	20
5.3. Hochschuleinrichtungen .....	21
5.3.1. Bibliothek .....	21
5.3.2. Zentrum für Kommunikation + Informationsverarbeitung .....	21
5.3.3. Zentrum für Technologietransfer und Telekommunikation ZTT ...	22
5.3.4. Kompetenzzentrum E-Business Touristik KET.....	23
5.3.5. Transatlantik-Institut .....	23
5.3.6. Studierendenwerk Landau.....	24
5.3.7. AStA .....	24
5.3.8. Fachschaften.....	25
5.3.9. Evangelische und katholische Hochschulgemeinde.....	25
5.3.10. Frauenbeauftragte.....	26
5.3.11. Das Rechenzentrum.....	26
5.3.12. Career-Center .....	27
<b>6. Das Studium</b> .....	<b>28</b>

6.1.	Allgemeines.....	28
6.2.	Einführungswoche.....	29
6.3.	Semesterbeginn .....	29
6.4.	Vereine der FH.....	30
6.4.1.	VAS.....	30
<b>7.</b>	<b>Praktische Informationen .....</b>	<b>31</b>
7.1.	Lebenshaltungskosten.....	31
7.2.	Gesundheit.....	31
7.3.	Jobben.....	32
7.4.	Fortbewegung .....	32
7.5.	Einkaufen/Post/Banken .....	33
7.6.	Ein leerer Magen studiert nicht gern .....	33
7.7.	Kneipen und Pubs der Studentenszene .....	34
7.8.	Entertainment.....	35
<b>8.</b>	<b>Die Stadt Worms .....</b>	<b>36</b>
8.1.	Geschichte der Stadt Worms.....	36
8.2.	Programmvorschlage fur Besucher der Nibelungen, Dom- und Lutherstadt Worms .....	38
8.3.	Feste Feiern - Ein gutes Stuck Wormser Lebensfreude .....	39
8.4.	Wichtige Telefonnummern in Worms.....	40
8.5.	Allgemeine Feiertage .....	41

## 1. EINFÜHRUNG

Vor Ihnen liegt ein Studienaufenthalt in Deutschland.

Mit den nachstehenden Informationen möchten wir Sie durch diesen Lebensabschnitt begleiten und Ihnen den Start in einem unbekanntem Land und einer neuen Hochschule erleichtern.

Die Fachhochschule in Worms besteht seit 1977.

Zur Zeit sind etwa 2700 Studierende in drei Fachbereichen eingeschrieben. Es gibt einen wirtschaftswissenschaftlichen Fachbereich mit sechs Studiengängen und der Fachbereich Informatik mit vier Studiengängen und den Fachbereich Touristik und Verkehrswesen. In allen Studiengängen kann ein Bachelor-, vereinzelt auch bereits ein Master-Abschluss erworben werden.

Sie werden also eine junge Hochschule ohne die in Deutschland häufige akademische Tradition besuchen. Die Studierenden sind in das städtische Leben voll integriert und genießen alle Vorteile einer überschaubaren Stadt und einer Ausbildungsstätte, die noch nicht vom studentischen Massenbetrieb gekennzeichnet ist.

Die ausländischen Studierenden an der Fachhochschule Worms kommen aus über 50 Ländern, zur Mehrheit aus den OECD-Ländern.

Diese Broschüre dient als Erstinformation für Ihren Auslandsaufenthalt und wir möchten darauf hinweisen, dass sie nur eine Orientierungshilfe darstellt. Wenn im Verlauf Ihres Aufenthalts in Worms Probleme auftauchen, ist das Akademische Auslandsamt Ihr Ansprechpartner. Für fachliche Fragen stehen Ihnen die jeweiligen Fachbereiche bzw. Studiengänge zur Verfügung.

Die Fachhochschule Worms wünscht allen ausländischen Studierenden einen reibungslosen Start und einen angenehmen Aufenthalt in Worms. Wir hoffen, dass Ihr Studienaufenthalt in Worms interessant und erfolgreich sein wird.

## 2. VORBEREITUNG DES AUFENTHALTES

Für die Vorbereitung eines Auslandsaufenthaltes, sei es im Rahmen einer Hochschulkooperation oder in eigener Regie, ist eine gründliche Planung und Organisation unbedingt erforderlich. In beiden Fällen sollten Sie dafür mindestens ein Jahr einplanen. In dieser Zeit können Sie Informationen einholen, z.B. von Professoren oder von Studierenden, die einen Auslandsaufenthalt schon hinter sich haben und weiterhin können Sie Grundkenntnisse in der deutschen Sprache erwerben.

**Grundvoraussetzungen** für die Aufnahme an unserer Fachhochschule sind (auch auf der Homepage aufgelistet):

- Sehr gute Deutschkenntnisse (Nachweis durch TestDaf oder vergleichbare)
- Zeugnis der Hochschulzugangsberechtigung (Abitur, Leaving Certificate, Baccalaureat etc.)
- Nachweis über die fachpraktische Ausbildung (Praktikum)
- Aufenthaltserlaubnis
- Zweijähriges Studium im gleichen Fach der Heimatuniversität (wenn Sie im Rahmen eines Kooperationsvertrages nach Worms kommen)
- Die genauen Bewerbungsunterlagen finden Sie auch auf der Homepage des AAA's ([www.fh-worms.de](http://www.fh-worms.de)) / Internationales / Ausländerstudium

Bei allgemeinen Fragen, die Ihr Studium betreffen, wenden Sie sich an die Assistenten/-innen Ihres Fachbereichs. Sie sind für Sie Ansprechpartner in allen akademischen Belangen, also Fragen zu Studienaufbau und -Inhalt und zu den Problemen, die mit dem Austausch in Verbindung stehen. Dort erhalten Sie auch Auskunft über Sprechstunden der einzelnen Professoren sowie Vorlesungsverzeichnisse.

## 2.1. Akademisches Auslandsamt

Das Akademische Auslandsamt ist Ihr ständiger Ansprechpartner bei allen Fragen und Problemen, die während Ihres Deutschlandaufenthalts auftreten können.

<b>Besucheranschrift</b>	Erenburgerstraße 19 M-Gebäude, 1.OG, Zimmer Nr. 108, 109
<b>Postanschrift</b>	Erenburger Str. 19 67549 Worms
<b>Telefon</b>	0049-(0)6241/509 168, 509 291 , 509 275
<b>Fax</b>	0049-(0)6241/509 197
<b>Email</b>	aaa@fh-worms.de
<b>Öffnungszeiten</b>	Montag, Dienstag, Donnerstag ☒ 9.30 - 11.00 Uhr und Mittwoch, Donnerstag ☒ 13.00 - 15.00 Uhr
<b>Leitung</b>	Diplom-Betriebswirtin (FH) Annette Mayer-Möbius
<b>Mitarbeiterinnen</b>	Carmen Böhm  Ilka Schall
<b>Wissenschaftliche Leitung:</b>	Prof. Dr. Peter Mühlemeyer

### **Sachbearbeitung:**

#### Carmen Böhm:

Telefon: 06241/509-291

Email: boehm@fh-worms.de

Beratung der ausländischen Studienbewerber

Zulassungsverfahren innerhalb der Ausländerquote

---

Beratung bei sozial-kulturellen Problemen und Fragen

Annette Mayer-Möbius:

Telefon: 06241/509-168

Email: moebius@fh-worms.de

Beratung deutscher Studierender bei der Planung von Studienaufenthalten und Praktika im Ausland

Vermittlung von Praktika für Austauschstudierende in Deutschland

Organisation von Stützkursen für ausländische Studierende

Organisation des „International Days“

Tutorium „Technik wissenschaftlichen Arbeitens“

Ilka Schall:

Telefon: 06241/509-275

Email: ilka.schall@fh-worms.de

Organisation und Durchführung einer Orientierungsveranstaltung für ausländische Studierende zu Semesterbeginn

Planung und Organisation der Ankunft von Austauschstudierenden an der FH Worms

Wohnraumbeschaffung für Austauschstudierende

Information und Beratung über STUBE (Studienbegleitprogramm für ausl. Studierende aus Afrika, Asien und Lateinamerika zur Verbesserung der Studienbedingungen.)

## **2.2. Institut für europäische und internationale Wirtschaftsstudien (International Center)**

An der Fachhochschule besteht seit Wintersemester 1996/97 ein Institut für Europäische und Internationale Wirtschaftsstudien, kurz International-Center genannt, dessen Schwerpunkt das Sokrates-Programm ist.

Weitere Informationen über das International Center finden Sie auf der Homepage ([www.fh-worms.de](http://www.fh-worms.de)) / Internationales / Europa-Institut.

### Prof. Dr. Peter Mühlemeyer - Direktor

Telefon 06241/509 228  
E-Mail [muehlemeyer@fh-worms.de](mailto:muehlemeyer@fh-worms.de)  
Sprechzeiten: nach Vereinbarung

### Joachim Mayer:

MBA (USA)/ Associate Director of International Relations

Telefon 06241/509 266  
E-Mail [mayer@fh-worms.de](mailto:mayer@fh-worms.de)  
Sprechzeiten: nach Vereinbarung  
Gebäude M, Büro 105

### Jan Metzler

Dipl.-Bw. (FH)/ International Exchange Coordinator

Telefon: 06241/509 226  
E-Mail: [metzler@fh-worms.de](mailto:metzler@fh-worms.de)  
Sprechzeiten: Di - Do: 10.00 - 12.00 Uhr  
Gebäude M, Büro 106

### Sarah Bierbauer:



Sekretariat

Telefon 06241/509 144  
Email [bierbauer@fh-worms.de](mailto:bierbauer@fh-worms.de)  
Sprechzeiten: Di - Do: 10.00 - 12.00 Uhr  
Gebäude M, Büro 106

### 3. DER START IN WORMS

#### 3.1. Polizeiliche Anmeldung

In den ersten Tagen nach Ihrer Ankunft in Worms müssen Sie einige Formalitäten erledigen, die für Ihren weiteren Aufenthalt unbedingt erforderlich sind:

Das deutsche Gesetz verlangt von allen in Deutschland lebenden Personen, auch von ausländischen Studierenden, dass sie innerhalb einer Woche nach Bezug einer neuen polizeilich melden (Meldepflicht).  sich  Wohnung

Das bedeutet:

**Sie müssen sich polizeilich anmelden und die Aufenthaltsbewilligung beantragen.**

Die Anmeldung geschieht beim: Einwohnermeldeamt  
(Tel: 06241/853-3239),  
Ämterhaus, Adenauerring.

Sie müssen hier Ihre Wohnung in Worms mit einem dort erhältlichen Anmeldeformular anmelden.

Dazu brauchen Sie:

Ihren Pass und Passbilder

Ihren Studiennachweis (z. B. Zulassungsbescheid, Internationaler Studierendenausweis oder Studienbescheinigung)

Eine Bestätigung Ihres Vermieters

Die Öffnungszeiten des Einwohnermeldeamtes sind:

Montags - Mittwochs 8.00 - 16.00 Uhr

Donnerstags 8.00 - 18.00 Uhr

Freitags 8.00 - 12.00 Uhr

Jeder 1. Samstag im Monat von 9.00 - 12.00 Uhr

Wenn Sie Ihre Wohnung in Worms wechseln, müssen Sie das Ordnungsamt darüber informieren. Denken Sie daran, sich nach Beendigung des Deutschlandaufenthaltes bei der Ordnungsbehörde auch wieder abzumelden.

### **3.2. Aufenthaltsbewilligung**

Ebenfalls im Ämterhaus befindet sich die Ausländerbehörde, bei der Sie sich nach Ihrer Ankunft ebenfalls melden müssen, falls Sie länger als 3 Monate in Deutschland bleiben werden. Diese Anmeldung können Sie erst dann erledigen, wenn Sie als Studierende/r an der Fachhochschule in Worms immatrikuliert sind und Ihren deutschen Studierendenausweis erhalten haben.

Nehmen Sie folgende **Unterlagen** zur Ausländerbehörde mit:

Ihren Pass

Ihren Studierendenausweis der FH Worms oder  
Immatrikulationsbescheinigung

Die Öffnungszeiten der Ausländerbehörde (Tel: 06241/853-3235) sind:

Mo - Do. 8:00 - 15:45 Uhr

### **3.3. Bankkonto**

Nach der Anmeldung bei der Polizeibehörde sollten Sie ein Girokonto bei einer Bank in Deutschland eröffnen. Ein Großteil der laufenden Kosten (Miete etc.) wird bargeldlos, d.h. über ein Girokonto, abgewickelt. Sie brauchen das Konto auch, um Überweisungen aus Ihrem Heimatland zu empfangen.

Es ist empfehlenswert, das Konto bei der Korrespondenzbank Ihrer Heimatbank zu eröffnen. Sie finden in Worms Filialen fast aller größeren Banken. Auf diesem Weg funktionieren die Überweisungen schneller und billiger. Erkundigen Sie sich bereits zu Hause danach. Fast alle Banken bieten Studierenden Konten an, für die keine Kontoführungsgebühren erhoben werden.

Bitte beachten Sie, dass Kreditkarten in Deutschland für kleinere Einkäufe selten akzeptiert werden. Es ist z.B. nicht üblich, die Einkäufe im Supermarkt mit Kreditkarte zu bezahlen.

Zur **Kontoeröffnung** brauchen Sie:

Ihren Pass

Ihren Studiennachweis

Erkundigen Sie sich vorher nach den Öffnungszeiten ihrer Bank, da diese variieren.

### 3.4. Krankenversicherung

Für die Immatrikulation ist ein Krankenversicherungsnachweis unbedingt erforderlich. Von der Krankenversicherung Ihres Heimatlandes benötigen Sie das Formular E112 auf dem das Ende der Versicherungsdauer eingetragen sein muss oder die European health card (innerhalb EU).

Falls es Ihnen nicht möglich ist, eine europäische Krankenversicherungskarte aus Ihrem Heimatland vorzulegen, müssen Sie sich bei einer deutschen Versicherung Ihrer Wahl versichern lassen. Auskunft darüber erteilt das Akademische Auslandsamt. Die Kosten für eine private studentische Krankenversicherung betragen zur Zeit ca. € 50.-- pro Monat (bei Studierenden unter 30 Jahren). Die gesetzliche Krankenversicherung beträgt ca. € 60.--

### **CHECKLISTE für Erledigungen nach der Ankunft:**

Anmeldung bei der Polizeibehörde (Meldepflicht)
Eröffnung eines Kontos
Krankenversicherung
Immatrikulation und Überweisung des Semesterbeitrags
Anmeldung bei der Ausländerbehörde

### 3.5. Wohnung

Die Fachhochschule Worms arbeitet mit drei Studierendenwohnheimen zusammen, in denen preisgünstige Zimmer angeboten werden. Rechtzeitige vorherige Anmeldung (etwa ein halbes Jahr) ist unbedingt erforderlich.

#### **Wohnheime /Studentenwerk Vorderpfalz**

- Gabriel-von Seidl-Straße
- Bebelstr. 22

#### **Wohnheimverwaltung:**

Leitung: Dieter Reddig  
Sachbearbeiterin: Frau Ingrid Schmitt, Telefon: 06241/51615  
Sprechzeiten: Mo + Mi: 11.30 - 13.00 Uhr  
Freitag: 11.00 -12.15 Uhr  
Bebelstr. 22, Büro

Die durchschnittlichen Mietpreise für ein Zimmer im Studentenwohnheim liegen bei etwa ca. € 220.-- (wobei Plätze im Wohnheim nicht immer ausreichend zur Verfügung stehen) und ca. € 230.-- bis 300.-- bei privaten Vermietern.

Privatzimmer liegen nicht immer im unmittelbaren Stadt- bzw. Campusbereich. In manchen Fällen steht auch ein Fahrrad zur Verfügung. Die meisten privaten Vermieter verlangen von ihren studentischen Mietern eine Kautionshöhe in Höhe einer Monatsmiete. Die Kautionshöhe dient zur Absicherung gegen Beschädigungen in der Wohnung und sollte Garantie dafür sein, dass Sie Ihr Zimmer in Ordnung halten und sich an Ihre Verpflichtungen als Mieter halten. Das ist die Voraussetzung dafür, dass Sie Ihre Kautionshöhe am Ende Ihres Aufenthalts wieder zurückerhalten.

Bitte bezahlen Sie pünktlich Ihre Miete, so dass diese am 1. eines Monats auf dem Konto Ihres Vermieters eingeht.

### **3.6. Die Immatrikulation**

Die Zulassung erfolgt über das Akademische Auslandsamt und die Immatrikulation der ausländischen Studierenden über das Studierendensekretariat.

Alle Informationen zur Immatrikulation finden Sie auf der Homepage ([www.fh-worms.de](http://www.fh-worms.de)).

Mit der Immatrikulation sind Sie Studierende/r der Fachhochschule Worms. Innerhalb von etwa zwei Wochen erhalten Sie dann einen Studierendenausweis, mit dem Sie z.B. verbilligte Eintrittsgelder zu Museen, Veranstaltungen oder ähnliches wahrnehmen können.

Für jedes weitere, in Worms verbrachte Semester müssen Sie dem Studierendensekretariat mitteilen, dass Sie an der Fachhochschule Worms weiter studieren werden (Rückmeldung). Falls Sie Ihr Studium nach einem Semester beenden, müssen Sie sich in jedem Fall ordnungsgemäß exmatrikulieren.

### **3.7. Finanzielle Fördermöglichkeiten**

Es ist dringend erforderlich, die Finanzierung des Studienaufenthaltes in Deutschland vor der Abreise zu sichern.

Ausländische Studierende, können in Fällen von finanzieller oder sozialer Notlage Unterstützung über das Akademische Auslandsamt beantragen.

## 4. STUDIERENDE VON PARTNERHOCHSCHULEN UND AUSTAUSCHSTUDIERENDE

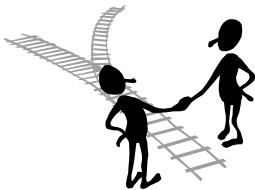
### 4.1. First Aid Gruppe

Die „First Aid“ Gruppe besteht aus deutschen und ausländischen Studierenden der FH Worms und unterstützt Sie bei Ihrer Anreise und während der ersten Tage in Worms.

Sobald sie Ihre Ankunftsdaten wissen, sollten Sie sich mit dem Leiter der First Aid Gruppe in Verbindung setzen, damit ein reibungsloser Ablauf der Abholung und Begleitung zur Wohnung / Appartement gewährleistet werden kann.

Die First Aid Gruppe ist auch Ansprechpartner während der Orientierungswoche und begleitet Sie bei Behördengängen, Exkursionen, und sonstigen Veranstaltungen.

### 4.2. Ankunft in Worms



Für Sokrates Studierende ist es wichtig, sich bei Ankunft unmittelbar mit der „First Aid“ Gruppe in Verbindung zu setzen, damit ein Begleitservice vom Treffpunkt (meist Hbf-Worms) bis zur Wohnung reibungslos erfolgen kann.

Bei Ankunft in Frankfurt am Main/am Flughafen finden sie gute Zugverbindungen nach Worms. Orientieren Sie sich nach dem DB-Zeichen der Bahn, die Züge nach Worms fahren vom unterirdischen Regionalbahnhof über Mainz nach Worms. (Fahrzeit ca. 1 Std.) Eine Fahrkarte 2.Klasse erhalten Sie am Schalter zum Preis von ca. 11€ (one-way-ticket) Weitere Auskünfte auch über [www.bahn.de](http://www.bahn.de)

Für Sokrates Studierende, welche aus Amerika anreisen, besteht aufgrund der langen Flugzeiten die Möglichkeit sich mittels eines kostenpflichtigen Kurier-Dienstes direkt vom Flughafen Frankfurt bis zur Wohnungsadresse in Worms fahren zu lassen. (Näheres finden Sie auch auf der Homepage: [www.fh-worms.de](http://www.fh-worms.de) / Internationales / Europa Institut.

Bitte melden Sie sich nach Ankunft unbedingt persönlich beim Akademischen Auslandsamt oder beim International Center zum darauffolgenden Werktag. Sie erhalten dann wichtige erste Information und erfahren aktuelle Termine und Veranstaltungshinweise.

Sollten Sie unangemeldet und ohne vorherige Absprache in Worms ankommen, so besteht die Möglichkeit, die ersten Nächte in der Jugendherberge in Worms zu verbringen. Sie befindet sich in unmittelbarer Nähe des Doms. (siehe Stadtplan)

Adresse: Jugendgästehaus Worms

Tel: 06241-25780

Dechaneigasse 1

67547 Worms

Kosten pro Übernachtung liegen bei ca. 15 - 17€

Der direkte Weg zur Fachhochschule (Erenburgerstr.19), wo sich auch Ihr Ansprechpartner das Akademische Auslandsamt (M-Gebäude, 2. Stock), befindet, führt entweder durch die Alzeyer Straße (Richtung Stadion/Hallenbad-Buslinie 1) oder durch die Friedrich-Ebert-Straße (Buslinie 5 oder 8)

### **4.3. Orientierungswoche**

Das Akademische Auslandsamt bietet in Zusammenarbeit mit dem International Center für Sokrates Studierende und auch für ausl. Regelstudierende in der ersten Woche der Ankunft eine Einführungsphase zum besseren Kennenlernen der FH Worms und auch der Stadt an. Während der Orientierungswoche werden Sie von der First Aid Gruppe unterstützt und begleitet.

Aktivitäten während den Orientierungstagen:

- Rundgang und Besichtigung der wichtigsten Gebäude innerhalb der FH
- Vorstellung bei Ausländerbehörde und Ordnungsamt
- geführte Stadtbesichtigung von Worms
- Begrüßung durch den Oberbürgermeister der Stadt Worms
- Hilfe und Unterstützung bei sonstigen Behördengängen

### **4.4. Studium**

Die FH Worms bietet zur Zeit folgende Studiengänge an:

Fachbereich Wirtschaftswissenschaft:

Studiengang:

Internationale Betriebs- und Außenwirtschaft (Diplom)  
Internationales Management (Bachelor/ Master of Arts)  
International Management im Praxisverbund (Bachelor of Arts)  
Handelsmanagement (Bachelor of Arts)  
Handelsmanagement im Praxisverbund (Bachelor of Arts)  
Steuerwesen (Diplom)

Fachbereich Touristik & Verkehrswesen:

Studiengang:

Touristik (Bachelor/ Master of Arts)

Fachbereich Informatik:

Studiengang:

Informatik (Bachelor of Sciences)  
Wirtschaftsinformatik (Bachelor/ Master of Sciences)  
Kommunikationsinformatik (Bachelor of Sciences)  
Beginn nur im Wintersemester möglich

Für Sokrates Studierende ist das „International Center“, Ansprechpartner sowohl für die Belegung der Studiengänge, als auch für die Auswahl der Fächer. Ihr Hochschulkoordinator wird dies mit Ihnen im Voraus abstimmen. Weitere wichtige Informationen zu Ihrem Studium bzw. zum Akademischen Kalender entnehmen Sie bitte der Homepage unter: [www.fh-worms.de](http://www.fh-worms.de) - Internationales- Exchange programms.

Kontakt: Joachim Mayer, Hochschulkoordinator für Austauschprogramme

Email: [mayer@fh-worms.de](mailto:mayer@fh-worms.de)

Jan Metzler, Koordinator für Austauschstudierende

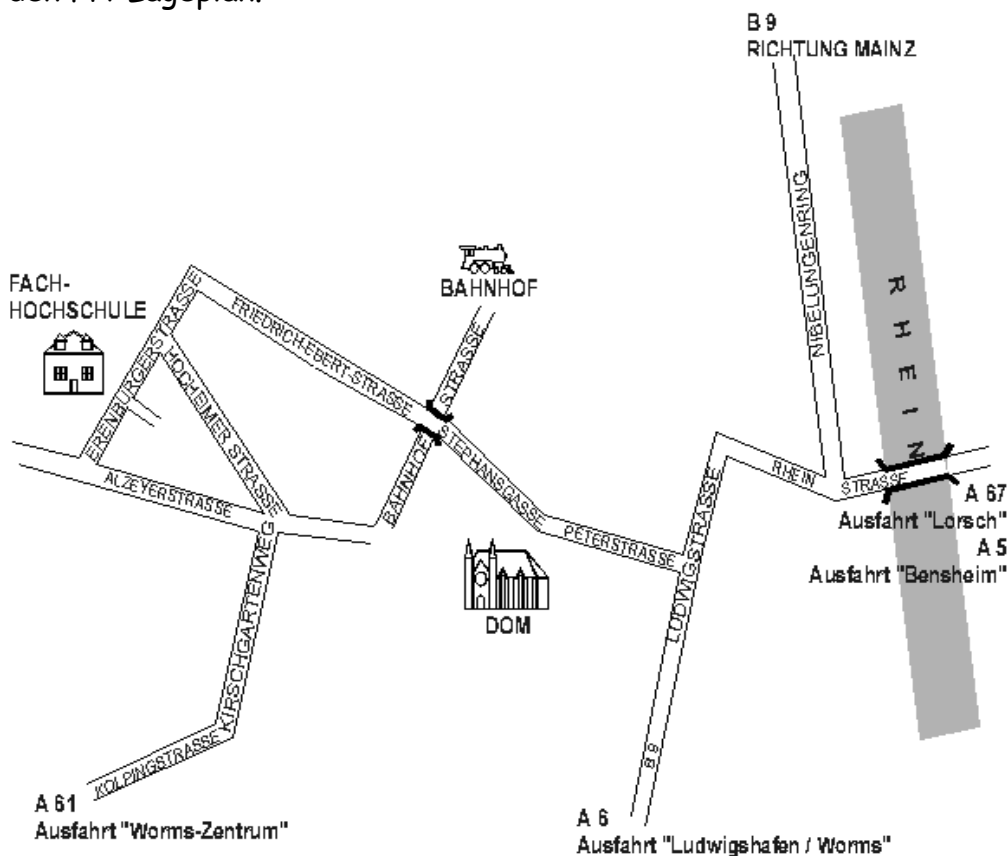
Email: [metzler@fh-worms.de](mailto:metzler@fh-worms.de)

## 5. DIE FACHHOCHSCHULE WORMS

### 5.1 Lage der Fachhochschule

Die Gebäude der Fachhochschule liegen rechts und links der Erenburgerstraße, die im Süden von der Alzeyer Straße, einer lebhaften Ost-West-Durchgangsstraße begrenzt wird.

Die Räume für die angebotenen Lehrveranstaltungen und verschiedenen Studentischen Einrichtungen sind jeweils mit einem Buchstaben für das entsprechende Gebäude innerhalb des Campus gekennzeichnet. Um Ihnen das Auffinden der einzelnen Fachbereiche zu erleichtern, finden Sie nachstehend den FH-Lageplan.









- Planung und Betrieb der Kommunikations- und Rechnernetze
- Planung und Betrieb der zentralen EDV-Ressourcen der FH
- Beratungs- und Kompetenzzentrum

Das Rechenzentrum betreibt die zentralen Netzdienste wie Mail-Server, WWW-Server, WWW-Cache-Server, Nameserver, etc. und betreut das Campusnetz mit den Netzknoten in den einzelnen Gebäuden und die Weiterverkehrsverbindungen (WAN) der FH. Über einen eigenen Zugangsserver wird den Studierenden und Mitarbeitern der Hochschule die Möglichkeit gegeben, über Modem- und ISDN-Wahlverbindungen rund um die Uhr die System und Netzstrukturen der FH zu nutzen.

In den Terminalräumen des RZ werden Arbeitsplätze für Praktika, Seminar-, Projekt- und Diplomarbeiten sowie die allgemeine Nutzung von Internetdiensten zur Verfügung gestellt.

Öffnungszeiten der Terminalräume im C/D-Gebäude, 1. Etage:

Montags bis Freitags von 8:00h bis 19:00h.

Adresse: Rechenzentrum  
C/D-Gebäude, 1. Etage, Raum D127b

Telefon 06241/509 161  
Fax 06241/509 240  
Email [helpdesk@fh-worms.de](mailto:helpdesk@fh-worms.de)  
<http://www.fh-worms.de/Rechenzentrum.html>

### **5.3.3. Zentrum für Technologietransfer und Telekommunikation ZTT**

Das ZTT ist eine wissenschaftliche Einrichtung der Fachhochschule Worms unter der Verantwortung des Senats und hat folgende Aufgaben:

- Kooperationspartner für andere Hochschulen und Forschungseinrichtungen, insbesondere für ausländische Partnerhochschulen der Fachhochschule Worms
- Forschungs-, Entwicklungs- und Beratungsprojekte und deren Transfer in die Praxis
- Beratung von Mitgliedern der Fachhochschule Worms hinsichtlich der Förderungsmöglichkeiten von Forschungs-, Entwicklungs- und Beratungsprojekten

- Wissenschaftliche Weiterbildung inklusive studiengangübergreifende Lehrveranstaltungen
- Fort- und Weiterbildungsangebote für Nichtmitglieder der Fachhochschule Worms
- Existenzgründungsberatung für Absolventen der Fachhochschule Worms

Adresse: Erenburger Str. 19  
H-Gebäude, EG

Telefon 06241/509 284  
Fax 06241/509 283  
Email [ztt@fh-worms.de](mailto:ztt@fh-worms.de)  
<http://www.ztt.fh-worms.de>

#### **5.3.4. Kompetenzzentrum E-Business Touristik KET**

Das KET wendet sich an mittelständische Reisebüros und Reiseveranstalter. Ziel ist es, diese Unternehmen kompetent und praxisgerecht bei der Bewertung und Realisierung von E-Business-Aktivitäten zu unterstützen.

Im Rahmen seiner Arbeit beschäftigt sich das KET mit folgenden Anwendungsfeldern:

- Optimierung der Beratungsqualität im Reisebüro
- Vertrieb von Eigenveranstaltungen über E-Business-Konzepte
- Abwicklung von Buchungen im E-Business
- Zahlungsabwicklung im E-Business
- Rechtsfragen zur korrekten Abwicklung von Geschäften im E-Business
- E-Marketing zur Kundenbindung und Kundengewinnung

Öffnungszeiten: 8.30 - 17.00 Uhr

Telefon 06241/267 410  
Fax 06241/267 411  
<http://www.ket-online.de>

#### **5.3.5. Transatlantik-Institut**

Die Fachhochschulen Worms und Ludwigshafen am Rhein haben im Jahre 1999 das Transatlantik-Institut als zentrale Betriebseinheit der Hochschulen zur

Pflege der Beziehungen zu außereuropäischen Hochschulen gemeinsam errichtet. Der Standort des Institutes ist Ludwigshafen.

Die Aufgabe des Institutes besteht vor allem im Angebot an Weiterbildungsprogrammen im Bereich Wirtschaftswissenschaften mit dem Ziel der Absolvierung eines Masters of Business Administration (MBA). Die Weiterbildungsangebote erfolgen in Kooperation mit nordamerikanischen Universitäten.

Partner des Transatlantik-Institutes sind z. Zt. die University of North Carolina at Greensboro und die University of South Alabama, Mobile. Hawaii Pacific University, University of West Florida at Pensacola, Johnson and Wales University, Rhode Island.(USA)

### 5.3.6 Studierendenwerk Landau

Das Studierendenwerk ist eine eigenständige Körperschaft. Es kümmert sich um die sozialen Belange der Studierende; es betreibt die Mensa, Cafeteria und zwei Wohnheime und springt in akuten Notfällen auch mit einer finanziellen Unterstützung ein. In Not geratenen Studierenden hilft das Studierendenwerk z.B. mit kostenlosen Mahlzeiten in der Mensa (Freitisch). An das Studierendenwerk geht ein Teil des **Semesterbeitrages**, den Sie bei der Immatrikulation überweisen müssen.

### 5.3.7. AStA

Der AStA ist das Exekutivorgan der organisierten Studentenschaft der Fachhochschule Worms. Darüber hinaus nimmt er viele Funktionen wahr, die den Interessen der Studierenden dienen und hilft bei fast allen Problemen weiter. Wichtig ist der AStA auch als Organisator von Aktivitäten im studentischen Freizeitbereich.

Das AStA-Büro befindet sich im G-Gebäude gegenüber der Mensa und ist während der Vorlesungszeit von Montag bis Freitag in der Zeit von 9:00 bis 14:00 Uhr geöffnet.

Im Hauptgebäude (Gebäude A), in der Mensa, in der Taberna und im Studiengang European Business Management/Handel finden Sie "Schwarze Bretter" über alle Aktivitäten, die vom AStA organisiert werden.

Angeboten werden:

**Sprachkurse:** wechselnd angeboten werden Kurse in Englisch, Französisch, Italienisch, Spanisch (Grund- und Erweiterungskurse), bei ausreichender Teilnehmerzahl auch in Russisch und Chinesisch.

**Kultur:** Der AStA organisiert Fahrten zu Opern und Musicals in Theatern in Mannheim oder Heidelberg. Immer wieder gibt es auch Gastspiele von Kabarettisten oder Kleinkunsth Bühnen. Die Veranstaltung des FH-Balls, des Show-Abends und der Theaterabende liegt in den Händen des AStA.

**Copycard:** Im AStA-Büro können Sie für € 5.-- eine Copycard erwerben (Gegenwert von 100 Fotokopien) - Fotokopierer stehen im AStA-Gebäude, im A-Gebäude und in der Bibliothek.

**Wohnraumbeschaffung:** Beim AStA gibt es eine Kartei mit freien Wohnungen und Zimmern und eine Online-Wohnungsbörse unter: [www.fh-worms.de](http://www.fh-worms.de) > Studium > Studieren in Worms > AStA

**Studentenjobs:** Falls Jobangebote von Privatpersonen oder aus der Wirtschaft vorliegen, macht sie der AStA an seinen Schwarzen Brettern bekannt.

**Büromaterial:** Zum Selbstkostenpreis erhalten Sie Schreibmaterial, z.B. Blöcke, Hefte, Ordner, Stifte.

Im AStA liegen die **Stundenpläne** der Studiengänge aus. Ebenfalls über den AStA zu beziehen sind verbilligte **Schwimmbad- und Saunakarten**.

Gegen eine Gebühr von € 6 und einem Passbild erhalten Sie auch einen

**Internationalen Studierendenausweis**.

Telefonisch ist der AStA unter der Nummer 06241/509 156 oder 06241/509 157, (FAX: 06241/509 492).

### 5.3.8. Fachschaften

Fachschaften sind Zusammenschlüsse von Studierenden eines Fachbereichs. Sie bieten z.B. zu Semesterbeginn Informationsveranstaltungen für neue Studierende an. Studierende höherer Semester geben ihre Erfahrungen weiter und beraten die Neuanfänger über Studienverlauf etc. Ort und Zeit für solche Veranstaltungen werden auf Plakaten in den Fachbereichen angekündigt.

### 5.3.9. Evangelische und katholische Hochschulgemeinde

Die Fachhochschule verfügt über eine evangelische Hochschulgemeinde/  
email: [esg@fh-worms.de](mailto:esg@fh-worms.de)

Öffnungszeiten: dienstags, 14 - 17 Uhr H- Gebäude (über ZTT)

und eine katholische Hochschulgemeinde, die khg/email bzw. Website:

<http://campus.fh-worms.de/~khg/>

Öffnungszeiten: donnerstags, 15 - 16 Uhr H- Gebäude.

Beide Hochschulgemeinden ermöglichen eine fachlich qualifizierte Beratung und Seelsorge. In begründeten Fällen kann auch eine finanzielle

Unterstützung für ausländische Studierende vermittelt werden. Weitere aktuelle Informationen entnehmen Sie bitte im Schaukasten am G - Gebäude, der über Veranstaltungen und Änderungen von esg und khg informiert

### 5.3.10. Frauenbeauftragte

Für frauenspezifische Fragen steht Ihnen die Zentrale Frauenbeauftragte der Fachhochschule: Prof. Dr. Dagmar Hettinger zur Verfügung. Erreichbar ist Sie unter: [hettinger@fh-worms.de](mailto:hettinger@fh-worms.de) oder telefonisch 0 62 41 / 509-254.

Eine Kooperation der Zentralen der Frauenbeauftragte der Fachhochschule Worms mit den beiden Studierendengemeinden (ESG und KSG) ist das Baby-Tandem. Ein Netzwerk zur Unterstützung von Studierenden mit Kind.

Weitere Informationen unter:

[www.fh-worms.de/Hochschule/Frauenbeauftragte](http://www.fh-worms.de/Hochschule/Frauenbeauftragte)

### 5.3.11. Das Rechenzentrum

Das Rechenzentrum (RZ) befindet sich im C/D - Gebäude. Die PC- Pools sind sowohl im Erdgeschoss (C30, D31) als auch im 1. Obergeschoss (D 127a, C 123) und im Untergeschoss DO32 anzutreffen.

Für die Anmeldung und die Benutzung steht Ihnen Frau Müller, Raum D127b zur Verfügung: Tel. 06241-509-161

Bei Problemen und Fragen im Zusammenhang mit der IT- Infrastruktur (z. B. WLAN, EduRoam, PC-Pools) wenden Sie sich bitte an:

[helpdesk@fh-worms.de](mailto:helpdesk@fh-worms.de) oder telefonisch an Herr Kohlmann:

Tel. 06241-509-400

Öffnungszeiten des PC-Pools sind: während der Vorlesungszeit:

MO bis FR 8.00 - 21.00 Uhr und während der vorlesungsfreien Zeit:

MO bis FR 8.00 - 18.00 Uhr

### 5.3.12. Career-Center

Diese zentrale Einrichtung unterstützt die Studierenden auf ihrem Weg in die Berufstätigkeit.

Das Career Center bietet Seminare, individuelle Beratung und Hochschulkontaktadressen an.

Alle Informationen zu den Angeboten des Career Centers unter:

[www.fh-worms.de/career](http://www.fh-worms.de/career)

Leitung: Maria K. Hoffmann

Email: [career@fh-worms.de](mailto:career@fh-worms.de)

Tel. 06241- 509 -364

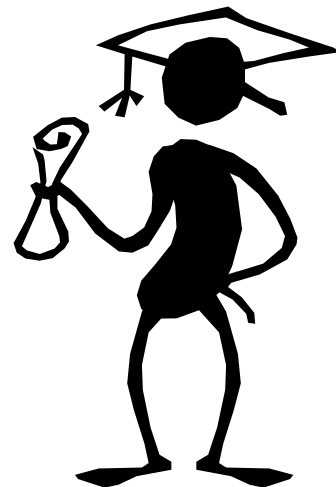
## 6. STUDIUM

### 6.1. Allgemeines

Die Lehrveranstaltungen an deutschen Hochschulen unterliegen weniger strengen Regulierungen als in vielen anderen Ländern. Auch ist der Kontakt zwischen Professoren und Studierenden häufig nicht so eng, wie Sie es von Ihrer Heimathochschule kennen. Es gibt z.B. keine Anwesenheitskontrolle in den Vorlesungen, aber auch weniger Beratung der Studierenden durch ihre Professoren. Der Studierende entscheidet allein über die Art und Anzahl seiner Vorlesungen, auch wenn es in der Fachhochschule in jedem Studiengang Stundenpläne gibt.

Die akademischen Lehrveranstaltungen finden statt in der Form von

- **Vorlesungen**, bei denen die Studierenden eher eine passive Rolle spielen
- **Seminaren**, die Bestandteil des Hauptstudiums nach den Zwischenprüfungen sind. Die Studierenden beteiligen sich aktiv am Unterricht. Im Allgemeinen werden schriftliche Arbeiten oder mündliche Vorträge (Referate) verlangt.



Für die erfolgreiche Teilnahme an einer Lehrveranstaltung oder an einem Seminar erhalten Sie am Ende des Semesters einen **Schein**. Hinter dem Begriff verbirgt sich der schriftliche, benotete Nachweis für die erfolgreiche Teilnahme. Die Noten für die Leistungen liegen zwischen 1,0 (sehr gut) und 4,0 (ausreichend - noch bestanden).

1,0 - 1,3	sehr gut
1,7 - 2,3	gut
2,7 - 3,3	befriedigend
3,7 - 4,0	ausreichend
ab 4,3	nicht bestanden

## 6.2. Einführungswoche

Das Akademische Auslandsamt bietet im Rahmen der Orientierungswoche folgende Veranstaltungen an:

Exkursionen (z.B. Städte- und Museumsbesuche)

Allgemeines zu Worms und der Fachhochschule

Im Wintersemester Begrüßung durch den Oberbürgermeister der Stadt Worms

Stadtführung

Tutorium „Technik wissenschaftlichen Arbeitens“

Seminar „Interkulturelle Kommunikation“

## 6.3. Semesterbeginn

Die Semester an der Fachhochschule Worms beginnen jeweils am 1. März bzw. 1. September eines Jahres. Die Lehrveranstaltungen beginnen Mitte März (für Erstsemester Anfang April) bzw. Anfang Oktober

Eine wichtige Informationsquelle für alles, was in der Fachhochschule und in den Studiengängen vor sich geht, sind die sogenannten "Schwarzen Bretter" und die Homepage der FH Worms. Sie finden sie in jedem Fachbereich und darüber hinaus in den Eingangsbereichen, an den Litfaßsäulen, der verschiedenen Gebäude und in der Mensa.

Die Mitteilungen an den Schwarzen Brettern der Studiengänge und der Homepage, die immer auf dem neusten Stand ist, betreffen vor allem Lehrveranstaltungen, Änderungen im Stundenplan, zusätzliche Veranstaltungen durch Gastprofessoren, Klausurtermine, aber auch Mitteilungen über Zusammenkünfte der einzelnen studentischen Gruppierungen wie Vollversammlungen oder andere wichtige Ereignisse.

An den großen Schwarzen Brettern finden Sie außerdem Angebote für Verkäufe von Lehrbüchern, PC's, Möbeln, PKW'S etc., aber auch über freie Wohnungen und Zimmer in Wohngemeinschaften.

Laufen Sie nicht achtlos daran vorbei; es gibt täglich etwas Neues, Interessantes, Nützliches!

## **6.4. Vereine der FH**

### **6.4.1. VAS**

Der Verein afrikanischer Studierender (VAS) dient zur Förderung des kulturellen Austausches sowohl unter afrikanischen Studierenden, als auch mit anderen Kommilitonen.

Nähere Informationen unter: <http://campus.fh-worms.de/vas>

Das Studienbegleitprogramm für Studierende aus Afrika, Asien und Lateinamerika -> (STUBE) wird ebenfalls von dem Verein afrikanischer Studierender unterstützt. Weitere Hilfestellungen und Informationen zu diesem Programm erhalten Sie auch bei dem Akademischen Auslandsamt oder der evangelischen Studierendengemeinde (esg).

## 7. PRAKTISCHE INFORMATIONEN

### 7.1. Lebenshaltungskosten

Offizielle Stellen in Deutschland geben die durchschnittlichen Ausgaben eines Studierenden pro Monat wie folgt an:

Wohnen	€ 260,--
Verkehrsmittel	€ 50,--
Essen	€ 140,--
Bücher, Scripte etc,	€ 50,--
Kleidung, Wäsche	€ 50,--
Krankenversicherung	€ 40,--
Div. Unterhaltung etc.	€ 80,--

**Total € 670,-- ca.**

### 7.2. Gesundheit

Wenn Sie eine ärztliche Behandlung in Anspruch nehmen müssen, erhalten Sie vom behandelnden Arzt eine Rechnung oder einen Beleg, die sie zusammen mit der European Health Card Ihrer Heimatkrankenkasse der Allgemeinen Ortskrankenkasse Worms vorlegen, die dann die Kostenerstattung direkt an den Arzt übernimmt. Das örtliche Telefonbuch enthält auf den ersten Seiten eine Liste aller in Worms praktizierenden Ärzte. Sie haben freie Arztwahl.

Für vom Arzt verordnete Medikamente bezahlen Sie in der Apotheke eine geringe Gebühr. Von dieser Gebühr kann die Krankenkasse Sie befreien, wenn Sie nachweisen, dass Ihr monatliches Einkommen unter einer bestimmten Grenze liegt (z. Zt. € 784.--).

Arzt- und Zahnarztpraxen sind mittwochs nachmittags und am Wochenende geschlossen. Sollten Sie an diesen Tagen oder nachts dringend einen Arzt brauchen, wenden Sie sich an folgende Stelle:

Notfalldienst im KLINIKUM  
Gabriel-von-Seidl-Straße 81  
Tel. 06241 / 501-0

In lebensbedrohenden Situationen verständigen Sie den Notarzt!  
Rettungsdienst: Worms - Tel. 06241 - 97 87 9 0 oder 06241 - 19222

### **7.3. Jobben**

Falls die Ausländerbehörde es genehmigt (Stempelvermerk im Reisepass), können Sie Ihr Budget - wie viele deutsche Studierende - durch Jobben aufbessern. Die Zweigstelle des Arbeitsamtes in Worms hilft Ihnen nach besten Kräften bei der Jobsuche.

**Adresse:** Arbeitsamt, Liebenauerstr.15

Tel: 01801-555-111

**Öffnungszeiten:** Montag- Freitag von 8:00 - 12:00 Uhr,  
Donnerstag 13:00 -15:30 Uhr

Sie können auch beim AStA fragen, ob Jobangebote von Privatpersonen oder aus der Wirtschaft vorliegen. Darüber hinaus können Sie auch beim Akademischen Auslandsamt nachfragen, ob eine Mitarbeit an Projekten für ausländische Studierende möglich ist.

### **7.4. Fortbewegung**

Ein Auto ist in Worms nicht unbedingt erforderlich, denn die Stadt verfügt über ein gutes Radwegenetz und die städtischen Busse sind i.d.R. zuverlässig und pünktlich. An jeder Bushaltestelle finden Sie einen Fahrplan; einen kompletten Fahrplan mit allen Linien können Sie im Büro der Stadtwerke gegenüber vom Bahnhof kaufen.

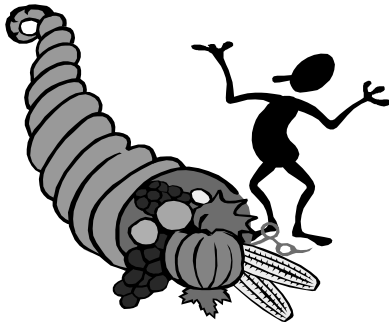
Gegen Vorlage Ihres Studentenausweises und einer Gebühr von ca. € 110,- erhalten Sie bei der Deutschen Bahn ein Semesterticket für den VRN (Verkehrsverbund Rhein-Neckar). Dieses Ticket berechtigt zu beliebig vielen Fahrten auf allen Verkehrsmitteln im Gebiet des VRN für ein Semester.

Für Ausflüge in die nähere Umgebung und auch innerhalb von Deutschland während Ihres Aufenthaltes hier ist die Bundesbahn eine günstige Möglichkeit. Worms hat gute direkte Nord/Südverbindungen. Erkundigen Sie sich auf jeden Fall nach günstigen Studententarifen ([www.db.de](http://www.db.de)).

## 7.5. Einkaufen/Post/Banken

Die Öffnungszeiten der meisten *Geschäfte* sind von Montag bis Freitag von 9:30 bis 19:00. Samstags von 9:00 Uhr bis 16:00 (in der Vorweihnachtszeit an den vier Adventssamstagen auch bis 18:00 Uhr).

Das Postamt in Worms ist von Montag bis Freitag von 9:00 bis 20:00 Uhr und Samstag von 8:00 bis 16:00 Uhr offen.



Ortsgespräche aus einer Telefonzelle kosten € 0,25. Ferngespräche innerhalb Deutschlands können in jeder Telefonzelle geführt werden. Bei der Post oder in Telekomläden erhalten Sie Telefonkarten. Nach den Tarifen für Briefe, Päckchen und Postkarten erkundigen Sie sich am besten am Postschalter.

## 7.6. Ein leerer Magen studiert nicht gern

Die preiswerteste Möglichkeit, ein reichhaltiges und günstiges Mittagessen zu erhalten, ist die **MENSA**, die unmittelbar auf dem Campus der Fachhochschule liegt.

Es stehen mehrere *Gerichte* zur Auswahl, darunter auch vegetarische. Für € 1,60 erhalten Sie eine Suppe, ein Hauptgericht, Tagessalat oder Gemüse sowie einen Nachtisch. "Essensbons" können direkt in der Mensa oder beim ASTA gekauft werden.

Einen kleinen Imbiss und eine Tasse Kaffee erhalten Sie Mo. - Do. von 9:00 bis 18:30 Uhr und Fr. von 9:00 - 16:00 Uhr. Mittagessen gibt es in der Zeit von 11:45 bis 13:45 und die Abendmensa bietet von Montag bis Donnerstag ein leckeres Essen von 17:30 bis 18:30.

## 7.7 Kneipen und Pubs der Studentenszene

**TABERNA** auf dem Campus, tägl. geöffnet ab 15:00 Uhr  
Getränke und kleine Gerichte  
donnerstags abends DISCO - regelmäßige  
Filmabende

Das studentische Nachtleben konzentriert sich hauptsächlich auf folgende Plätze, die fast alle in der Innenstadt liegen:

**CAFE AQUI** Rathenaustraße 31 (in Nähe der Fußgängerzone)  
täglich wechselnde Essen, sehr gutes Frühstück

**OHNE GLEICHEN** Kriemhildenstraße 11 (am Bahnhof)  
mit sehr gutem Mittagstisch und jeden Mittwoch  
Cocktailabend

**KRONE** Karmeliterstr. 12

**TIMES CAFÉ** Am Ludwigsplatz 1  
leckere Cocktails, gutes Essen und gelegentlich Live-  
Musik.

**DIE LOUNGE** Kriemhildenstraße 22

**12 Apostel** in der Alzeyer Straße mit (Biergarten)

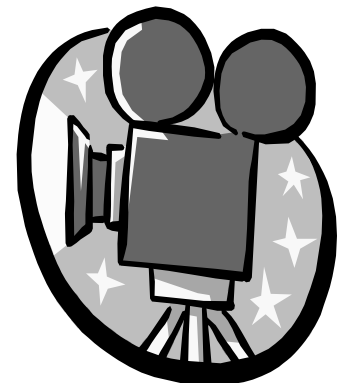
**DIE KNEIP'** Ludwigstraße 27  
Livemusik, Gartenterrasse

**FUNZEL** Güterhallenstr. 53

**Café TE** Bahnhofstr. 5

**HAGENBRÄU** Am Rhein 3

**STRANDBAR 443** Am Rhein (nur im Sommer geöffnet)



## **7.8 Entertainment**

Fachhochschulveranstaltungen und Highlights in jedem Semester sind:

**FH-Ball** (organisiert vom AStA), jeweils zu Semestermitte, eine große Veranstaltung mit mehreren Bands und Discos im Audimax, Aula und Foyer.

**SHOWABEND** des FB's Touristik, eine Mischung aus Show, Sketchen Kabarett, Musik- und Tanzeinlagen, Karten sind an verschiedenen Verkaufsstellen, z.B. in der Mensa, erhältlich; findet an zwei Abenden in der Aula statt - Karten sind knapp.

**International Day** im Mai, ein Tag an dem die ausländischen Studierenden der FH ihre Länder, Kulturen und Kulinarisches präsentieren. Organisiert wird dieser Tag vom Akademischen Auslandsamt.

## 8. DIE STADT WORMS



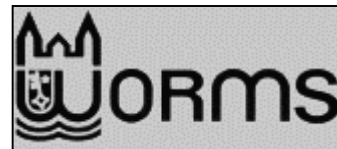
liegt in der Mitte des Industrie-Dreiecks Frankfurt-Mannheim-Ludwigshafen in einer landschaftlich reizvollen Gegend mit weltweit bekannten Weinbaugebieten. Von der Innenstadt zur Rhein-Promenade laufen Sie etwa 20 Minuten durch die nach den Zerstörungen des 2. Weltkrieges wiederaufgebaute Altstadt.

Worms stand in seiner Geschichte oft im Brennpunkt wichtiger Ereignisse. Von Siegfried (dem "sagenhaften" Held des Nibelungenliedes) bis Karl dem Großen, von Barbarossa bis Martin Luther - alle haben ihre Spuren hinterlassen und laden zu einem Spaziergang durch die Geschichte ein.

Der kurze historische Überblick gibt Ihnen dabei eine Hilfe.

### 8.1. Geschichte der Stadt Worms

Worms ist ein uraltes Siedlungsgebiet. Seit 6000 Jahren haben hier Menschen ihre Häuser gebaut, sind ihren Berufen nachgegangen und haben ein Gemeinwesen organisiert.



Das überschwemmungssichere Hochgestade am Strom einer europäischen Wasserstraße bot sich dafür an.

Die Kelten nannten die Stadt "Borbetomagus", woraus später "Worms" entstand. Als die Römer an den Rhein kamen, gaben sie Worms den Namen "Civitas Vangionum" nach dem Stamm der Vangionen. Daraus entwickelte sich die Bezeichnung "Wonnegau", ein treffender Begriff für unsere fruchtbare Weinlandschaft. Hier haben die Burgunder Feste gefeiert, aber auch eine vernichtende Niederlage durch die Hunnen erlitten. Das mittelalterliche Nibelungenlied berichtet davon.

Nach den unsicheren Zeiten der Völkerwanderung gewannen die Franken die Herrschaft. Der erste Dom wurde gebaut. Auch die erste Königspfalz wurde errichtet, eine Lieblingspfalz Kaiser Karls des Großen. Vom 11. bis zum 12. Jahrhundert wuchs der romanische Wormser Dom empor, noch heute die

Krone der Stadt. Herrscher wie Heinrich IV., Friedrich Barbarossa oder Friedrich II., der mit südländischem Pomp seine Hochzeit in Worms feierte, machten die Stadt zu einem Mittelpunkt des Reiches und zur ersten freien Reichsstadt. Selbst die große Auseinandersetzung zwischen Papst- und Kaisertum wurde hier geregelt: mit dem Wormser Konkordat von 1122.

Es ist daher nicht verwunderlich, dass in der wirtschaftlich florierenden und sich durch ein selbstbewusstes Bürgertum auszeichnenden Stadt, in der auch eine bedeutende jüdische Gemeinde bestand, weiterhin große Geschichte geschrieben wurde. 1495 strebte Kaiser Maximilian I. eine Reichsreform an, führte den "Gemeinen Pfennig" als erste Reichssteuer ein und errichtete das Reichskammergericht. 1521 stand Martin Luther vor Kaiser und Reich. Er verweigerte den Widerruf seiner Thesen. Die Reformation beeinflusste weltweit nahezu alle Lebensgebiete.

Böse Zeiten herrschten im 17. Jahrhundert. Der 30jährige Krieg, die Pest und schließlich die Zerstörung der Freien Stadt des Reiches durch die Truppen König Ludwigs XIV. bedeuten einen Tiefpunkt der Geschichte. Dennoch erwuchs im 18. Jahrhundert eine barocke Stadt. Mit dem Heiligen Römischen Reich Deutscher Nation verschwand um 1800 auch die Stadtfreiheit. Nach einigen Jahren der Zugehörigkeit zu Frankreich wurde Worms 1816 eine großherzoglich-hessische Stadt.

Das 19. Jahrhundert brachte einen neuen wirtschaftlichen Aufschwung mit sich. Die Lederindustrie schuf die Voraussetzungen, das Stadtbild zu erneuern, das Stadtwesen zu erweitern und die Zeugen einer großartigen Vergangenheit zu pflegen. Obgleich nach der Zerstörung der Innenstadt 1945 das Stadtbild erneut ein anderes Gesicht erhielt, trifft der Gast doch überall auf die Spuren deutscher und europäischer Geschichte: der romanische Kaiserdom und die Stiftskirchen St. Andreas, St. Martin und St. Paulus gehören ebenso dazu wie der älteste europäische Judenfriedhof "Heiliger Sand" und die Synagoge im ehemaligen Judenviertel. Im städtischen Museum, im Kunsthaus Heylshof und im Judaika-Museum Raschi-Haus werden Stadt- und Kunstgeschichte lebendig.

Eine vielfältige Gastronomie erwartet die Gäste der Stadt. Wer einkaufen möchte, findet ein breit sortiertes Angebot im fußgängerfreundlichen Innenstadtbereich. Rings um die gotische Liebfrauenkirche wächst noch immer ein köstlicher Wein, die sogenannte „Liebfrauenmilch“. Sport, Spiel, Bildung, Unterhaltung und neun Tage lang das weinselige Backfischfest: Worms am Rhein, eine geschichtsträchtige Stadt am deutschen Schicksalsstrom im Bundesland Rheinland-Pfalz.

## **8.2. Programmvorschläge für Besucher der Nibelungen, Dom- und Lutherstadt Worms**

**1. Kaiserdom St. Peter** (kath.) - Doppelchörige romanische Basilika (11./12. Jh.) mit 4 Türmen und 2 Kuppeln - Romanische Ornamente und Plastiken - gotische Kapelle und Steinbilder aus dem ehemaligen Kreuzgang - Barocker Hochaltar von Balthasar Neumann - Saliergruft. Tagsüber durchgehend geöffnet - Kein Eintrittsgeld - Spende erbeten.

**2. Dreifaltigkeitskirche** (evang.) - Reformationsgedächtniskirche - einschiffiger Barockbau mit fünfseitigem Chor und dreiteiliger Westfassade mit Turm (1725 Fertigstellung, 1945 zerstört, 1959 neugeweiht) - 15 moderne Buntglasfenster - Steinmosaik - Bronzetüren - Glockenspiel. Tagsüber durchgehend geöffnet - Kein Eintrittsgeld - Spende erbeten

**3. Lutherdenkmal** - Größtes Reformationsdenkmal der Welt (fertiggestellt 1868) mit 12 überlebensgroßen Standbildern - verschiedenen Wappen und Medaillons.

**4. Liebfrauenkirche** (kath.) - Dreischiffige Basilika mit Chorumfang, Querschiff und 2 Westtürmen - bedeutender spätgotischer Bau (14./15.Jh.) - umgeben von den Weingärten der weltberühmten Liebfrauenmilch. Tagsüber geöffnet

**5. Heiliger Sand** - Ältester Judenfriedhof Europas mit etwa 2000 Gräbern seit 1076. Tagsüber durchgehend geöffnet

**6. Synagoge** - Älteste Synagoge Deutschlands (11. Jh., 1938 niedergebrannt, 1961 neugeweiht) mit Raschi-Jeschiwa und unterirdischem Ritualbad (Mikwe). Öffnungszeiten: Täglich 10.00 - 12.30 Uhr und 13.30 - 17.00 Uhr

**7. Judaica-Museum im Raschi-Haus** - Bilder, Archivalien, Kult- und Gebrauchsgegenstände aus dem Leben einer rheinischen Judengemeinde im wiederaufgebauten mittelalterlichen Lehrhaus (seit 1982). Öffnungszeiten: Täglich außer montags von 10.00 - 12.30 Uhr und 13.30 - 17.00 Uhr; Eintrittspreise: Erwachsene € 1,50, Kinder u. Schüler € 0,80.

**8. Städtisches Museum im Andreasstift** (11.-13.Jh.) mit Funden und Zeugnissen aus über 5000 Jahren Besiedlung des Wormser Raumes - Städt. Gemäldegalerie.

Öffnungszeiten: Täglich außer montags von 10.00 - 17.00 Uhr; Eintrittspreise: Erwachsene € 2,--, Kinder und Schüler € 1,00

**9. Museum Kunsthaus Heylshof** mit reichhaltiger Kunstsammlung (Gemälde, Plastiken, Glasmalereien, Grafik, Porzellan, Keramik und Gläser).  
 Öffnungszeiten: Täglich (außer montags). Mai - September: 11.00 - 17.00 Uhr .  
 Oktober - April: dienstags - samstags 14.00 - 17.00 Uhr, sonntags 11.00 - 17.00 Uhr.  
 Eintrittspreise: Erwachsene € 2,50, Kinder u. Schüler € 0,50.

Der angrenzende **Schlossgarten** (Örtlichkeit früherer Kaiser- und Bischofspalzen und vieler Reichstage) ist tagsüber zugänglich.

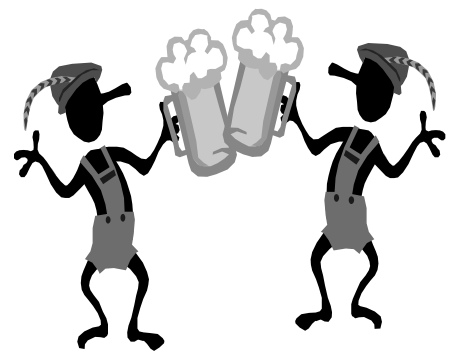
**10. Schloss Herrnsheim** - Empireschloß und ehemalige Residenz der Freiherren von Dalberg mit Wand- und Deckenmalereien, wertvollen Einlegefußböden, Bibliotheksturm - Englischer Garten mit Weiher.  
 Besichtigung und Führung nach Voranmeldung unter Tel. 06241-2 50 45  
 Eintrittspreise: Erwachsene € 0,50 , Kinder € 0,25.

**11. Fischerwäader Stubb** - Kleines Heimatmuseum in der "Bojemäaschtereii" auf der Großen Fischerweide mit zahlreichen Erinnerungsstücken der ältesten Rheinfischerzunft Deutschlands. Geöffnet jeden 2. Sonntag im Monat von 14.00 - 16.00 Uhr

**12. Tiergarten** im Stadtpark mit Tieren der Heimat sowie Pflanzenschauhaus.  
 Öffnungszeiten: Täglich 9.00 - 18.00 Uhr. Eintrittspreise: Erwachsene; € 3,50  
 Kinder und Schüler € 2,00.

### **8.3. Feste Feiern - Ein gutes Stück Wormser Lebensfreude**

Als Nibelungen-, Dom- und Lutherstadt ist Worms weltweit bekannt. Dass in dieser Stadt sogar Wein wächst und Worms nicht nur Ursprungsort der weltberühmten Liebfrauenmilch ist, sondern auch wegen der Größe seiner Rebflächen zu den bedeutendsten weinbautreibenden deutschen Gemeinden zählt, ist nicht jedermann bewusst.



Vielleicht stand bisher der Ruf von Worms als Weinstadt etwas zu sehr im Schatten der zahlreichen historischen Stätten. Auch die Wormser Lebensfreude bleibe nicht unerwähnt; in Worms versteht man zu feiern.

**Pfingstmarkt**

Vergnügungspark mit Verkaufsausstellung und Musterschau einheimischer Wirtschafts-Unternehmen.

**Jazzfestival**

Musikfestival im Juni mit international bekannten Gruppen (z.B. Supertramp, Joe Cocker, Jennifer Rush)

**Nibelungenfestspiele**

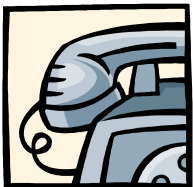
Im Juni finden jedes Jahr die Nibelungenfestspiele mit vielen bekannten Schauspielern statt.

**Backfischfest**

Größtes Wein- und Volksfest am Rhein; am letzten August- bis zum ersten Septemberwochenende mit Backfischfestumzug am ersten Sonntag, Fischerstechen am Rhein sowie Feuerwerk am Schlußtag.

**Weihnachtsmarkt**

Wormser Weihnachtsmarkt, Obermarkt in der Innenstadt

**8.4. Wichtige Telefonnummern in Worms**

Auskunft - Inland	01188
Auskunft - Ausland	00118
Telegramme:	01131

Polizei	110
---------	-----

Feuerwehr	112
Rettungsdienst DRK u. ASB	1 92 22
Ärztlicher Notfalldienst (Gabrile-von-Seidel-Str. 81 )	1 92 92

Fachhochschule/Zentrale	509-0
Akademisches Auslandsamt	509-168/197
Europainstitut	509-141/144

## 8.5. Allgemeine Feiertage

Neujahr	1. Januar
Ostern	Freitag, Sonntag und Montag im März / April
Maifeiertag (Tag der Arbeit)	1. Mai
Christ Himmelfahrt	Donnerstag im Mai (10 Tage vor Pfingsten)
Pfingsten	Sonntag und Montag im Mai / Juni
Fronleichnam	10 Tage nach Pfingsten
Tag der Deutschen Einheit	3. Oktober
Allerheiligen	1. November
Weihnachten	25. und 26. Dezember